

KWAK

FICHE TECHNIQUE

1. Le groupe

Le groupe vient de Paris, et est composé de 7 personnes :

- un batteur (Xavier)
- un bassiste (Guillaume) qui joue aussi flûte et samples
- un guitariste / chanteur (Julien)
- un chanteur lead / harmoniciste (Damien)
- un ingénieur du son (Sebastien)
- un ingénieur lumières (Jonathan)
- un régisseur de tournée (Sebastien)

2. Scène et éléments de scène

Dimensions minimales : 8m de large sur 6m de profondeur (intérieur)

10m de large sur 8m de profondeur (extérieur)

Pour les concerts en extérieur, la scène doit être suffisamment haute (1,2m minimum) pour permettre une bonne visibilité à tous les spectateurs :o)

Un rideau noir de fond de scène est nécessaire.

2 praticables de 2m sur 1m chacun sont nécessaires pour la batterie. Hauteur : 40 cm.

1 fly case est nécessaire pour réhausser l'ampli basse.

Important : les éléments de scène (praticables, rideaux, fly cases) doivent être installés et prêts à l'arrivée du groupe.

3. Electricité

Les quatre musiciens ont besoin chacun de multiprises 220V pour brancher leurs effets.

4. Backline (si le groupe voyage en train)

- 1 batterie 4 futs (Yamaha Maple Custom): snare (wood/metal), bass (18" to 22"), rack tom (10" to 12"), floor tom (13" to 14"), hi-hat stand, throne, kick pedal et 4 pieds de cymbale.
- 1 Bass amp: Ampeg SVT ou similaire, 200W minimum, baffle 4 HPs 10".
- 1 Guitar amp Fender Hot Road Deluxe 40 W.

Contacts // SON : Sébastien 06 08 81 29 97 // LUMIERES : Jonathan 06 20 27 63 85

Kwak – fiche technique – page 1/6

5. Son

5.1. Enceintes / amplificateurs

Puissance adaptée au lieu (1kW pour 100 personnes)

- préférences : L Acoustics, D&B, EAW, Adamson ou Meyer Sound
- amplificateurs : Crest Audio, Amcron ou Carver

5.2. Retours

- 3 wedges avec boomer et tweeter (préférences : L Acoustics, Meyer, Nexo), sur circuits indépendants
- 1 circuit pour le ear monitor du chanteur (système HF Sennheiser fourni par le groupe)

5.3. Console son

- Au moins 24 tranches, avec EQ paramétrique sur chaque tranche
- 48V phantom sur toutes les tranches
- minimum 6 pre ou post fader aux-sends
- possibilités d'insert sur toutes les tranches et les masters

5.4. Effets

- 8 compresseurs, de préférence BSS or DBX
- 1 reverb Lexicon PCM-91
- 1 reverb Yamaha SPX-900
- 6 x 31-band graphic E.Q., de préférence Apex ou Klark Teknik (façade, retours)

5.5. Divers

- DI et microphones:cf. Patch List ci après
- Circuits électriques séparés pour son et lumières

6. Patch List KWAK

Channel	Input	Microphone / DI	Insert
1	Kick	Shure Beta 52	Comp / gate
2	Snare Top	Shure Beta 57	Comp
3	Snare Bottom	Shure SM 57	
4	Hi-hat	Akg C 451	
5	Tom 1	Sennheiser e604 (pince)	Comp / gate
6	Tom 2	Sennheiser e604 (pince)	Comp / gate
7	Tom 3	Sennheiser e604 (pince)	
8	Over head left	KM 184 or Akg C 414	
9	Over head right	KM 184 or Akg C 414	
10	Bass	DI SansAmp fourni	Comp
11	Electric guitar front	Sennheiser e609	
12	Electric guitar rear	Shure SM 57 ou Sennheiser MD421	
13	Harmonica	DI (AR-133)	Comp
14	Sampler	Shure Beta 57 <i>and</i> DI (AR-133)	
15	LEAD vocal (Damien)	Shure SM 58	Comp
16	Vocal Guitar (Julien)	Shure SM 58	Comp
17	Vocal Bass (Guillaume)	Shure SM 58	
18	*** Spare ***	*** Spare ***	
19	FX1 RETURN (left)	***	
20	FX1 RETURN (right)	***	
21	FX2 RETURN (left)	***	
22	FX2 RETURN (right)	***	
23	FX3 RETURN (left)	***	
24	FX3 RETURN (right)	***	

Important : le patch et les inserts doivent être câblés à l'arrivée du technicien du groupe. Ce temps d'installation ne saurait être compté dans le temps de balance effectif.

7. Lumières

7.1. Matériel fourni par le groupe

Le groupe se déplace avec un Atomic3000 et 4 "lampes de chevet géante" (+ ou - 2m de hauteur), qui sont équipées de lampes de PAR20 80W.

7.2. Console / gradateurs

Prévoir:

- Une console 32 circuits minimum (ADB Cantor, MA Light commander...)
- Gradateur 29*2000W minimum, avec suffisamment de puissance pour que toutes les lumières puissent être allumées à 100% en même temps.

7.3. Divers

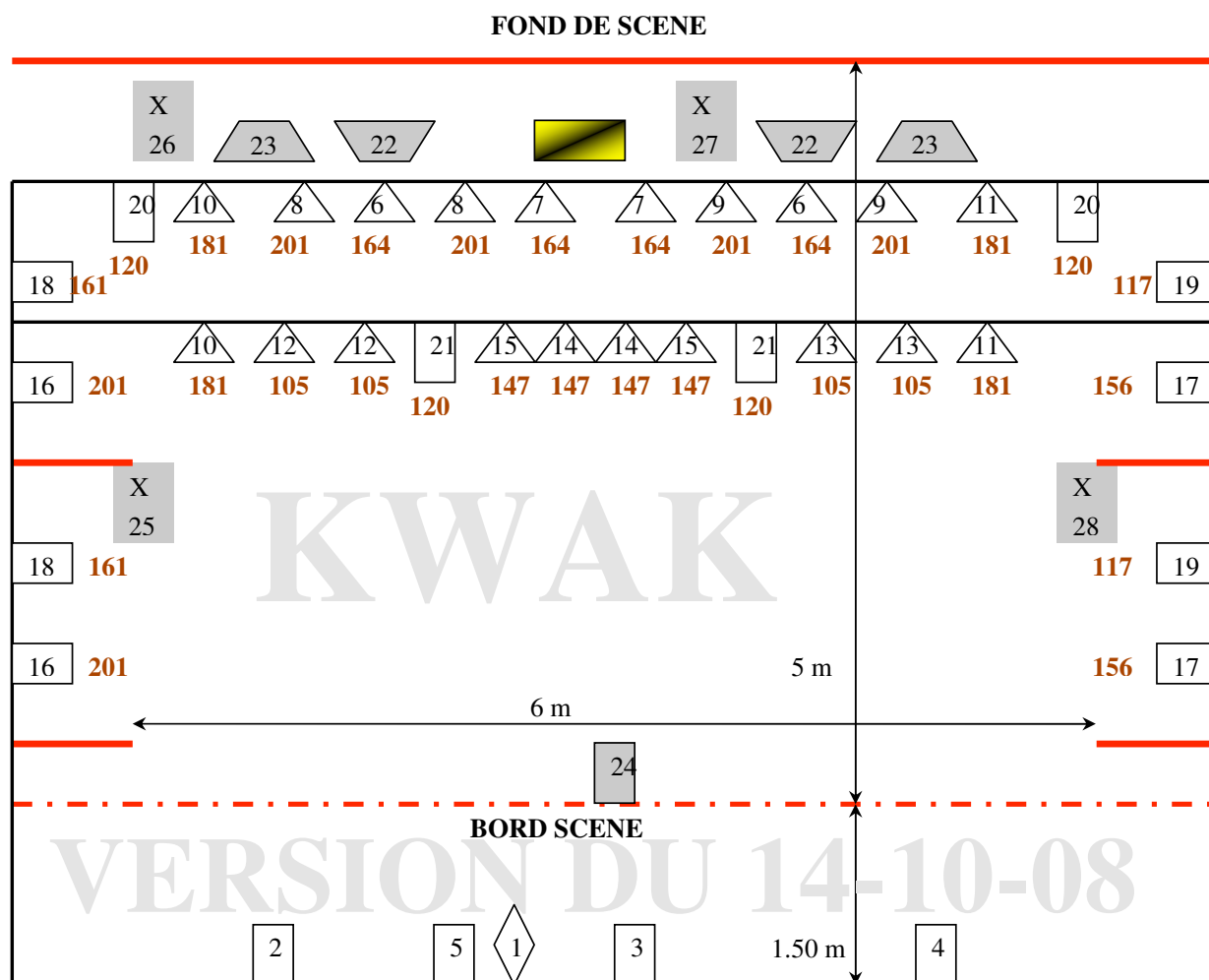
- Prévoir une machine à brouillard adaptée au lieu.
- L'éclairage du public doit être commandé de la régie.

Merci de respecter les références de gélâtines (LEE filters), et de communiquer à l'avance votre plan de feu si celui-ci est fixe.

Le plan de feu est donné en page suivante.

Important : le plan de feu doit être installé et câblé à l'arrivée du technicien du groupe.

8. Plan de feu KWAK



Légende : Le circuit 29 est pour l'éclairage public

181 Référence LEE Filters



Découpe X 1



PAR64 (cp62) X 20



Atomic 3000 (Fournit par le groupe). Prévoir une arrivée DMX 512 plus une ligne directe.



Horiziodes X 4 (sur platines)



PC 1000W X 17 (Le 24 est sur platine)



Pendrillons



Bord scène



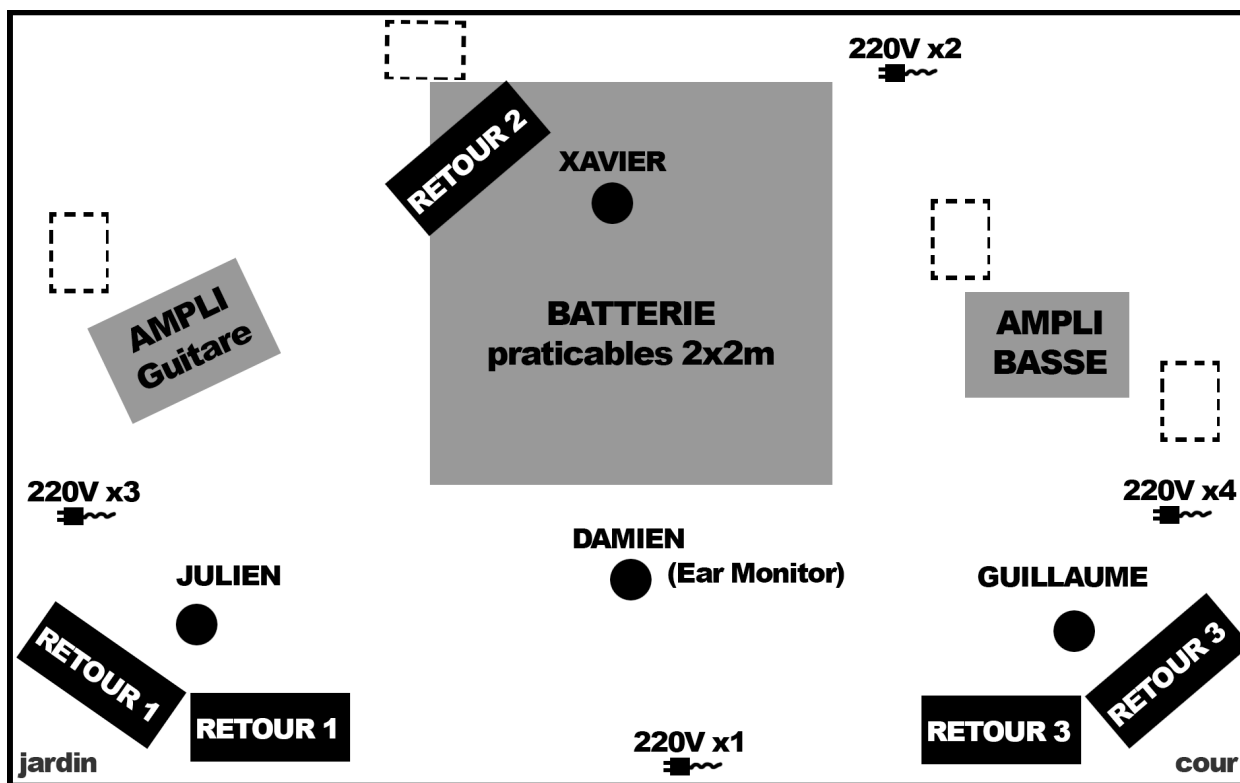
Lignes graduées, au sol, pour des lampes amenées par le groupe. (PAR20 80W)

PREVOIR UNE MACHINE A BROUILLARD
PUISSANCE REQUISE : 29 X 2KW + 2KW DIRECT
JEUX D'ORGUES 32 CIRCUITS MINIMUM

Contacts // SON : Sébastien 06 08 81 29 97 // LUMIERES : Jonathan 06 20 27 63 85

Kwak – fiche technique – page 5/6

9. Plan de scène KWAK



Note : les rectangles pointillés représentent l'encombrement au sol des lumières apportées par le groupe.

Les DI sont situées de la manière suivante :

- harmonica : au pied de Damien
- sample : au pied de Guillaume